

おかげさまで  
**90**  
周年

**DISCLOSURE**  
神戸信用金庫の現況  
**2023**

夢ある未来のお手伝い! 親近バンク



「なつかしの神戸市電」/鈴木 城 画 ターミナル 阪急三宮東口 昭和42年 アクリル 130×162

**KOBE SHINKIN BANK**

なくてはならない存在を目指して。

お客さま・地域にとって



## C O N T E N T S

ごあいさつ

2 経営理念・基本方針

4 地域貢献・金庫の概要

6 地域密着型金融推進計画

10 地域貢献活動・事業サポート

12 トピックス

14 組織体制

16 組織・役員一覧

19 金庫の考え

20 主要な事業のご案内

24 沿革

25 店舗一覧

### 「資料編」のご案内

財務状況等のより詳細な情報については、資料編を作成しております。「資料編」は当金庫ホームページに掲載しております。



<https://www.shinkinbank.co.jp/about/disclose.html>

### 神戸信用金庫

本店 〒650-0035 神戸市中央区浪花町61番地  
電話 (078) 391-8011

お客さま・地域にとって

なくてはならない存在を目指して。

ごあいさつ

平素は、格別のご支援とご愛顧を賜り、厚くお礼申し上げます。

本年も「2023神戸信用金庫の現況」を作成しましたのでご高覧いただき、当金庫へのご理解を一層深めていただければ幸いに存じます。

昨年は新型コロナウイルス感染拡大やロシアのウクライナ軍事侵攻が長引く中、世界的にインフレが強まり、国内でも昨年12月には前年比+4.1%と41年振りの高い物価上昇率を記録しました。更に、海外主要国では金融政策が変更され、金利が上昇に転じるなど、金融機関の経営環境は様変わりいたしました。

この複雑で不確実な環境の中で、当金庫としましては、新たに定めた中期経営計画のもと、お客さまに寄り添う「伴走型支援」に一層力を尽くしてまいりました。特に、世の中がウィズコロナへと変わり、経済活動が正常化する中、販路の開拓・拡大、人手不足の解消などの本業支援につきましては、資金繰り支援とともに、協同組織としてお客さまとともにある信用金庫にとって最も重要な役割のひとつであると考えています。

こうした経営環境のもと、当金庫は引き続き堅実経営を基本とし、自己資本の充実、リスク管理の徹底、収益力の強化に努めました結果、税引き後の当期純利益は5億22百万円を計上することができました。また、自己資本比率につきましても、13.70%となり、国内で営業を行う金融機関に義務付けられています4%の水準を大きく上回っています。

2023年度は、当金庫の創立90周年を迎える年となります。今日まで90年の永きに亘り、ここまで成長・発展してこられたのも、ひとえに地域の皆さまをはじめ会員・お取引先の方々の温かいご支援とご協力の賜ものと深く感謝し、重ねて厚くお礼申し上げます。

当金庫では、この創立90周年の年を、中期経営計画にある、お客さまや地域にとってなくてはならない存在として、また、伝統と先進性を兼ね備えた100年企業に向けて、「変革」と「挑戦」を改めて推し進める年度と位置付けております。今後とも、多様化するお客さまのニーズに合わせた商品・サービスの提供を通じて、地域中小企業の育成・サポート、地域経済の一層の活性化に全役職員一丸となって取り組んでまいり所存です。

今後ともお取引先の皆さまの一層のご支援を賜りますよう心からお願い申し上げまして、ごあいさつといたします。

2023年7月

神戸信用金庫  
理事長 西多 弘行



## 中期経営計画（2022年4月～2025年3月）

当金庫は2022年度からの3か年を100周年に向けた基盤作りの期間とするため、中期経営計画を策定しました。

### I 計画の名称

『4つのC』プロジェクト 2024  
～企業価値の向上に向けて～

### II 経営の基本方針

1. **お客さまのお役に立ちます**  
地域金融機関として、地元産業の発展と市民の福利のために奉仕する。
2. **地元と共に歩みます**  
金庫は、地元の発展・会員の繁栄とともに成長し、成長とともに寄与を大にする。
3. **みんなで明るく楽しい職場をつくります**  
役職員協力一致して、健全な自主経営を行い、働き甲斐のある明るい職場をつくる。

### III ビジョン（100周年に向けて目指す姿）

経営6カ条に則り、私たち神戸信用金庫は、**お客さま**（Customers）・**地域**（Community）にとってなくてはならない存在を目指し、複雑で不確実な時代であっても、自らを**変革**（Change）していくことで、伝統と先進性を兼ね備えた100年企業に向けて**挑戦**（Challenge）し続けます。

#### 経営6カ条

##### 第1条 お客さま・地域に対する姿勢

私たちとお客さま、そして地域は、信頼で結ばれたパートナーです。  
情熱と誠実をモットーに信頼を勝ち得て、一步一步着実に貢献していきます。

##### 第2条 職員同士の人間関係

私たち職員同士は、ファミリーです。  
常に愛情を持って仲間に向き合い、「我が金庫」と心から思える職場を築きます。

##### 第3条 経営に対する考え方

私たちは、「律と義」を重んじる金庫の一員です。  
守るべきは守り、変えるべきは変え、何事にもスピード感を持って果敢にチャレンジします。

##### 第4条 心の幸せの追求

私たちは、自立した個々人の集まりです。  
強い信念と意志に基づいて人に尽くし、そのことで自分と自身も幸せになります。

##### 第5条 物質的な幸せの追求

私たちは、誇り高い信用金庫人です。  
公明正大に事業を進め、適切な利益を得ることで、私たち自身の豊かな暮らしを実現します。

##### 第6条 お客さま（地域）、神戸信用金庫、職員の調和

私たちは、お客さまと金庫、自分たち職員が満足する「三方良し」の担い手です。  
三者の調和と発展をもたらす素晴らしい仕事を為し遂げます。



## Ⅳ 行動指針

“伝統と先進性を兼ね備えた100年企業となることを目指し、「4つのC」を意識した取組みへの挑戦や自らの変革を継続することで、企業価値の向上を図ります。”

## Ⅴ 基本戦略・主要施策

### 1. お客さま・地域戦略

- (1) 「持ち顧客」のメイン化
- (2) 伴走型の営業推進態勢の強化
- (3) お客さまのCX（体験価値）向上
- (4) 情報量の増加と質の向上
- (5) 新たなお客さまの獲得

### 2. 店舗・チャネル戦略

- (1) 店舗網の全面的な見直し
- (2) ICT（情報通信技術）を活用したお客さまの満足度の向上

### 3. 収益戦略

- (1) 営業店評価基準・収益目標の見直しと定着
- (2) 中小企業向け融資および個人ローンへの積極的取組み
- (3) 将来の金利上昇を見据えた余資運用
- (4) 中長期的な収益シミュレーションの実施定例化

### 4. IT・事務戦略

- (1) システム化推進による生産性の向上
- (2) 顧客情報を営業戦略に活用する仕組み構築
- (3) 事務効率化の推進
- (4) DX（デジタルトランスフォーメーション）への対応

### 5. 人材戦略

- (1) 組織活性化、職員の働きがい向上に向けた取組み
- (2) 人材の採用強化
- (3) 職員の早期戦力化、レベルアップを図る研修の充実
- (4) 「経営6カ条」に基づく行動のさらなる定着

### 6. SDGs推進・神戸信金ブランド戦略

- (1) SDGs宣言を意識した行動
- (2) ESG（環境、社会、企業統治）投資の取組み
- (3) 神戸信金のブランド価値を高める仕組み

### 7. リスク管理戦略

- (1) 融資実行時の資金使途や回収可能性検証の強化
- (2) 信用リスク管理データの収集、蓄積、分析
- (3) 運用資産の多様化に対応した管理強化
- (4) 海外資産増加に対応した海外経済動向の把握

### 8. 経営管理戦略

- (1) 法令等遵守態勢の強化
- (2) マネー・ローンダリング及びテロ資金供与リスク管理の高度化
- (3) サイバーセキュリティ管理態勢の強化

## 地域貢献

# 地元中小企業の育成、 地域経済の一層の活性化を目指して

信用金庫は、地域の方々が利用者・会員となって互いに地域の繁栄を図る相互扶助を目的とした協同組織の金融機関です。

当金庫は、地元のお客さまからお預かりした大切な資金（預金・積金）を、地元で資金を必要とするお客さまに融資を行って、事業や生活の繁栄のお手伝いをするため、「お客さまのお役に立ちます。」「地元と共に歩みます。」「みんなで明るく楽しい職場をつくります。」を経営の基本方針として、地元の中小企業者や住民との強い絆とネットワークを形成し、地域経済の持続的な発展に寄与できるように努めております。

地域のお客さま  
会員の皆さま

会員数：23,531人

社会的  
貢献活動

金融業務を通じた「経済的貢献」のほかにもさまざまな取組みを行っております。

### TOPICS 当金庫のお客さまの組織

#### 神金ものづくり活性化研究会

当金庫はものづくり企業の活性化を目的に、神戸市立工業高等専門学校と産学連携協定を締結しておりますが、この産学連携活動をより充実化するため「神金ものづくり活性化研究会」を設立・運営しております。2022年度のオープンセミナーは、株式会社エフアンドエムシニアコンサルタント宮沢 友幸氏による「中小企業の情報セキュリティ対策」をテーマに基調講演、その後、神戸高専の学術講演会、名刺交換会を行い、研究会会員と神戸高専の先生方との交流を図りました。



基調講演の様子

出資金

1,685百万円

預金積金

515,017百万円

お客さまからお預かりした大切な預金は、安全・確実に運用しております。

神戸信用金庫

職員数：355人  
店舗数：26店舗

(2023年3月末)

貸出金

245,718百万円  
預貸率：47.71%

地元でお預かりした資金は、円滑な資金供給を行って、お客さまや地域社会へ還元しております。

支援サービス

お取引先への支援等にも積極的に取り組んでおります。

その他運用

お預かりした資金は、ご融資以外に有価証券による運用も行っており、リスクを抑制した運用を心がけております。

## TOPICS 当金庫のお客さまの組織

### 神戸信金ビジネスクラブ

情報交換や異業種交流会を通じてビジネスチャンスを広げ、事業を発展させることを目的とした「神戸信金ビジネスクラブ」は、企業の若手経営者や後継者を中心に構成、各種の講演会・勉強会・研究会を通じて異業種交流・連携事業も進んでいます。

また、ビジネスクラブの部会である「産学連携研究会」では、神戸大学、兵庫県立大学と連携し、会員企業の経営力向上に資するメニューを用意しています。



講師：筑波大学名誉教授 中村 逸郎氏



懇親旅行の様子



産学連携研究会の様子

# 地域密着型金融推進計画

## 基本的な方針

協同組織理念の原点である相互扶助の精神のもと、地域社会の繁栄を目標に地域密着を図り、地域の中小企業、地元住民のため事業の展開を継続し、経営支援・再生支援等の支援強化、ガバナンスの強化、審査能力の向上に向けた人材の育成等を柱としています。

加えて、事業先の支援体制を強化するため、販路開拓、海外進出、事業承継等多様なニーズに応える支援策やコンサルティング機能を強化して、これまでのリレーションシップバンキング・アクションプログラムを一歩進めた取組みをする方針であります。

## 具体的な取組み

### I ライフサイクルに応じた取引先企業の支援の一層の強化策

金融面の支援はもちろんのこと、事業面についても当金庫のネットワークを活用しさまざまな施策等により地域の活性化に積極的に寄与しています。

#### 2022年4月から2023年3月までの経営改善支援の取組実績

(単位：先数)

	期初債務者数	うち 経営改善支援 取組先 (A)	Aのうち期末に 債務者区分が 上昇した先	Aのうち期末に 債務者区分が 変化しなかった先
正 常 先	11,616	2	0	2
要注 意先				
うちその他要注意先	238	16	1	14
うち要管理先	19	2	1	1
破 綻 懸 念 先	27	5	0	5
実 質 破 綻 先	79	1	0	1
破 綻 先	15	0	0	0
合 計	11,994	26	2	23

### II 事業価値を見極める融資をはじめ中小企業に適した資金供給手法

#### 1. 創業・新事業支援融資

兵庫県及び神戸市の制度融資における創業・新事業支援関連融資等積極的に取組んでおり、2022年度28件130百万円実行し、2023年3月末残高は、167件576百万円となっております。

#### 2. 動産・債権譲渡担保融資 (ABLを含む)

動産担保としては、シンジケートローンにおける在庫担保並びに保証会社保証の営業車輛を担保とした融資を取扱いしております。また、在庫を担保としたプロパー融資を2013年9月より取扱開始し、売掛債権担保融資を2014年10月より取扱開始しております。尚、2023年3月末の動産・債権譲渡担保融資の残高は、5件162百万円となっております。

#### 3. コベナンツを活用した融資

コベナンツを活用した融資に関しては、シンジケートローンに積極的に取組んでおります。2023年3月末残高は、85件17,946百万円で、2022年度における実行は、36件4,157百万円であります。

地域活性化のため、他行が組成したシンジケートローンには、今年度においても積極的に参加していく方針であり、

当金庫において組成可能な案件があれば、アレンジャーとして取組んでまいります。

#### 4. 過度な担保・保証に依存しない融資に向けた取組み

プロパー融資における無担保貸出残高は、2023年3月末で60,852百万円で貸出金全体の24.76%を占めています。貸出に際しては、法人並びに個人事業者において財務内容を重視した審査を継続しております。

また、兵庫県の制度融資における無担保・無保証人融資にも取組んでおり、2023年3月末残高は、2件0.6百万円となっております。

#### 5. 融資手法の多様化

スコアリングモデルを活用した融資としては、2005年6月より商工中金保証「兵庫県地域金融支援保証」に取組んでおり、2023年3月末残高は、2件13百万円となっております。

また、売上代金入金等で当金庫をご利用いただいているお客さまに対して、無担保事業融資「縁活」を2010年2月より取扱開始しており、2022年度において83件1,516百万円実行し、2023年3月末残高は280件2,905百万円となっております。



### Ⅲ 地域の情報集積を活用した持続可能な地域経済への貢献

既存借入の軽減を目的としたローン商品の提供やインターンシップへの協力による若い世代への金融知識の普及に取り組んでいます。

## 中小企業の経営の改善及び地域の活性化のための取組状況

### 1 中小企業の経営支援に関する取り組み方針

当金庫はこれまで、会員たる中小企業等の皆様に必要な資金を安定的に供給し、必要に応じ経営改善支援や販路開拓、海外進出、事業承継等の支援強化を行ってまいりました。

### 2 中小企業の経営支援に関する態勢整備

中小企業の経営支援に関する取り組み方針に基づき、経営改善支援については経営支援室を、販路開拓、海外進出、事業承継等の支援強化についてはお客さまサポート部を設け取り組む態勢としております。

経営改善支援については中小企業再生支援協議会や地域支援金融会議等の公的機関の活用に加え、必要に応じて提

携している外部専門機関を利用しています。こうした取組みを自らの社会的使命と考え、内外の経済情勢等に左右されることなくこれからも実践し、地域経済の活性化に全力を傾注して取り組んでまいります。

携している外部専門機関を利用しています。

販路開拓、海外進出、事業承継等の支援強化については神戸市及び神戸商工会議所、信金中央金庫等と連携して取り組んでいます。また、認定支援機関として各種補助金・優遇制度等の案内や「認定支援機関確認書」の発行も行っております。

### 3 中小企業の経営支援に関する取り組み状況

#### [1] 創業・新規事業開拓の支援

- 1 神戸市立工業高等専門学校との産学連携による、創業、新規事業開拓における技術的課題解決等への対応
- 2 株式会社日本政策金融公庫との連携による「創業サポートローン」の取扱

#### [2] 成長段階における支援

- 1 兵庫県信用金庫協会及び兵庫県下11信用金庫が参画する「川上・川下ビジネスネットワーク事業」を活用した販路拡大支援
- 2 信金中央金庫やJETROと連携した海外進出支援の実施
- 3 神戸商工会議所や独立行政法人中小企業基盤整備機構、その他外部専門機関と連携した事業承継支援の実施
- 4 神戸市立工業高等専門学校との産学連携による地元中小企業の人材ニーズへの対応
- 5 神戸芸術工科大学との産学連携によるデザインに関する支援
- 6 兵庫県プロフェッショナル人材戦略拠点・プロフェッショナル人材戦略事業提携による人材紹介支援
- 7 神戸大学との産学連携による「地域中小企業課題解決型連携」事業実施（新事業、新商品、新技術の開発支援）

#### [3] 経営改善・事業再生・業種転換等の支援

- 1 経営改善計画の策定をはじめとした取引先に対するコンサルティングの実施

#### [2] 経営指導の提供

- 3 外部専門機関を利用した事業再生や業種転換等に関する専門的なコンサルティングの実施
- 4 大手企業出身の技術者を技術顧問として招聘し、ものづくり企業への多様なアドバイスの実施
- 5 M&Aプラットフォーム「株式会社トランビ」との連携締結
- 6 神戸大学との連携事業の一環として中小企業経営者、後継者人材育成連続講座デモデイ（事業計画発表会）開催

#### [4] 地域の活性化に関する取り組み状況

- 1 当金庫主催のビジネスフェアである「こうべしんきんビジネスメッセ」を開催することによる、地域経済活性化への取組み
- 2 公益財団法人神戸市産業振興財団の主催する神戸セレクション事業への参画による神戸ブランド浸透に対する取組み
- 3 「こうべしんきんステップアップファンド」の創設及び同ファンドの投資による地域産業の活性化への取組み
- 4 株式会社ラジオ関西と連携して、地域活性化に貢献する地元取引先企業を紹介する取組み

## 4 「経営者保証に関するガイドライン」への取組み

当金庫では、「経営者保証に関するガイドライン」の趣旨や内容を十分に踏まえ、お客さまからお借入れや保証債務整理の相談を受けた際に真摯に対応するための態勢を整備しています。また、経営者保証の必要性については、お客さまとの丁寧な対話により、法人と経営者の関係性や財務状況等の状況を把握し、同ガイドラインの記載内容を踏まえて十分に検討するなど、適切な対応に努めています。

	2022年度
新規に無保証で融資した件数	537件
新規融資に占める経営者保証に依存しない融資の割合	24.55%
保証契約を解除した件数	38件
経営者保証に関するガイドラインに基づく保証債務整理の成立件数 (当金庫をメイン金融機関として実施したものに限る)	3件

### 経営者保証に関する取組方針

当金庫では、「経営者保証に関するガイドライン」(以下「ガイドライン」という。)の趣旨や内容を踏まえ、同ガイドラインを融資慣行として浸透・定着させていくために、以下の通り取り組みます。

1. お客さまが融資等資金調達のお申込みをした場合、当金庫では、お客さまのガイドラインの要件の充足や経営状況等を総合的に判断する中で、経営者保証を求めない可能性や経営者保証の機能を代替する融資手法(一定の金利の上乗せ等)を活用する可能性について、お客さまの意向を踏まえたうえで検討いたします。
2. 上記の検討を行った結果、経営者保証を求めることがやむを得ないと判断し、経営者保証を提供いただく場合、当金庫はお客さまの理解と納得を得ることを目的に、保証契約の必要性等に関する丁寧かつ具体的な説明を行います。
3. 経営者保証を提供いただく場合、お客さまの資産及び収入の状況、融資額、信用状況、情報開示の姿勢等を総合的に勘案して、適切な保証金額の設定に努めます。

4. お客さまから既存の保証の変更・解除等の申入れがあった場合は、ガイドラインに即して改めて経営者保証の必要性や適切な保証金額等について真摯かつ柔軟に検討を行うとともに、その検討結果について丁寧かつ具体的な説明を行います。
5. 事業承継時には、原則として前経営者、後継者の双方から二重で経営者保証は求めないこととし、例外的に二重に保証を求めることが必要な場合には、丁寧かつ具体的な説明を行います。  
また、後継者に当然に保証を引き継いでいただくのではなく、その必要性を改めて検討いたします。
6. お客さまからガイドラインに基づく保証債務整理の申し出を受けた場合には、ガイドラインに即して誠実に対応いたします。

以上

2023年4月3日  
神戸信用金庫

## 5 金融仲介機能の発揮に向けた取組み

2016年9月、金融庁より、金融機関における金融仲介機能の発揮状況を客観的に評価するための指標として、「金融仲介機能のベンチマーク」が策定・公表されました。当

金庫は、これらの指標を活用し、地域のお客さまのニーズにお応えするとともに、課題解決につながる本業支援、経営改善支援に積極的に取り組んでまいります。

### [1] お取引先企業の経営改善や成長力の強化

当金庫がメインバンクとして取引を行っている企業のうち、経営指標の改善が見られた先数、及び、同先に対する融資額の推移

	2023年3月末	経営指標等が改善した先に係る3年間の 事業年度末の融資残高の推移		
メイン先数	551先	2021年3月末	2022年3月末	2023年3月末
メイン先の融資残高	734億円	310億円	350億円	389億円
経営指標が改善した先数	281先			

## [2] お取引先企業の抜本的事業再生等による生産性の向上

当金庫が貸付条件の変更を行っている中小企業の経営改善計画の進捗状況

2022年度			
条件変更総数	好調先	順調先	不調先
70先	3先	17先	50先

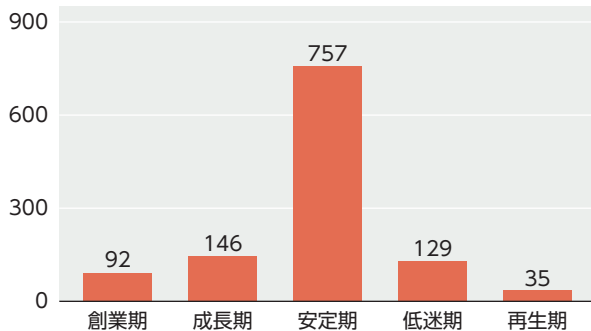
当金庫が関与した創業、第二創業の件数

	2022年度
創業件数	28件
第二創業件数	0件

### ライフステージ別のお取引先数

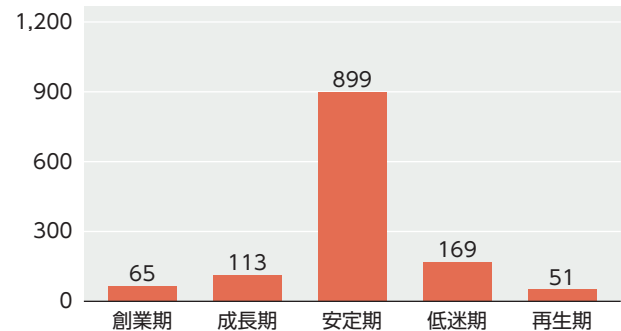
お取引先数 (社)

■ 2023年3月末



融資残高 (億円)

■ 2023年3月末



当金庫は、中小企業のライフステージに応じた経営支援や事業性評価に基づく融資等を行っております。当金庫のお取引先の9割弱が「創業期」「成長期」「安定期」のライフステージにあり、事業が順調に推移していることを示しております。

### [3] 担保・保証依存の融資姿勢からの転換

当金庫は、事業性評価を単なる融資提案に限らず、ビジネスマッチングや知財活用あるいは事業承継など、お客さまが抱えるさまざまな課題に対してソリューションを提供

し、お客さまと一緒に課題解決を図っていく幅広い取組みととらえています。なお、事業性評価に基づくご融資を行っているお取引先のうち、労働生産性の向上に資する対話を行っているお取引先数は137先です。

	2022年度	
	先数	融資残高
事業性評価に基づくご融資を行っている与信先数融資額	4,096先	1,605億円
全お取引先に占める割合	69.0%	77.8%

### [4] 人材育成、外部専門家の活用など

	2022年度	
	研修実施回数	参加者数
お取引先の本業支援に関連する研修等の実施数等	14回	942人

	2022年度
外部専門家を活用して本業支援を行った取引先数	140先

	2022年度
お取引先の本業支援に関連する中小企業支援策の活用を支援した先数	238先

## 地域貢献活動への取組み

こうべしんきんは、ラジオ関西と連携した地域情報の発信や安心・安全なまちづくりへの取組みを通じ、地域に貢献しています。

### 第22回「信用金庫社会貢献賞」 《地域活性化しんきん運動・優秀賞》受賞

当金庫は、安心・安全なまちづくりへの取組みで、一般社団法人全国信用金庫協会主催第13回「信用金庫社会貢献賞」・「特別賞」を受賞し、さらに、第22回「信用金庫社会貢献賞」・「地域活性化しんきん運動・優秀賞」を受賞いたしました。

阪神・淡路大震災の発生から20年という節目の2015年、震災の継承と発信を通じて地域経済の活性化と再興に貢献したいと考え、地元ラジオ局「ラジオ関西」と連携し、「こうべしんきん三上公也の企業訪問」を制作し、エリア内のさまざまな情報を広く発信しています。今後も、より充実した地域貢献活動に取り組んでまいります。



### こうべしんきんSDGs宣言

地域社会の一員として、国連が提唱するSDGs（持続可能な開発目標）の理念に賛同し、その達成に向けた取組みを通じ、持続可能な地域社会の実現に努めてまいります。



### まちかど救急ステーションの登録

当金庫は全ての店舗にAEDを配置し、まちかど救急ステーションへ登録しております。



### 職場体験に協力

インターンシップなどの職場体験に積極的に協力しております。



### こども110番の店として登録

全ての店舗を「こども110番の店」として登録しております。



### 神戸新開地・喜楽館の緞帳広告に協賛

神戸の新しい文化・伝統の拠点として、2018年7月に開館した「神戸新開地・喜楽館」の緞帳広告に協賛いたしました。



### 地域行事への参加

地域交流・地域活性化のため、地域の行事等に積極的に参加協力しております。



商売繁盛や開運招福を願う十日えびす大祭り「まぐる奉納神事」に職員がボランティアで参加いたしました。



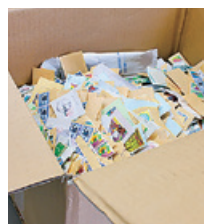
### 障がいのあるお客さまへの対応

店頭で「耳マーク」を掲示し、必要に応じて筆談で対応させていただいております。また、全ての店舗に「携帯型助聴器」や「音声ガイダンス付ATM」を設置しております。



### 使用済切手類の寄贈

使用済切手類をNPO法人へ年1回寄贈しております。



### 全店にAED・車椅子・救急箱を配置

お体の不自由な方や高齢者の方がご利用いただけるように車椅子を全店に配置しております。また、いざという時に使用していただくため「AED」と「救急箱」を全ての店舗に配置しております。



### 動物サポーターとして寄附金贈呈

神戸市立王子動物園の「動物サポーター」としてフラミンゴやペンギンを支援しております。



## 事業サポートへの取組み

### 神戸信金は事業者の皆さまとともに挑戦します！

当金庫では地元経済の活性化やお取引先事業所の発展のためには、従来からの財務面でのお取引先支援のみならず、お取引先の事業面での支援が重要であるとの考えのもと、以下のようなお取引先の事業サポートの取組みを行っています。

#### 販路拡大サポート

新しい販売先を見つけたい、販売に関する問題点が知りたい、わが社の技術、ノウハウをもっと活かしたいなどのニーズにお応えしています。

#### 海外進出サポート

将来性のある海外市場に興味がある、海外に商品を売りたい、専門機関を紹介して欲しいなどのニーズにお応えしています。

#### 事業承継サポート

法律税務に関する情報が知りたい、専門家を紹介して欲しい、後継者を育成したいなどのニーズにお応えしています。

#### 創業・新事業サポート

新しい事業を始めたい、新商品を開発したい、商品開発の技術相談がしたいなどのニーズにお応えしています。

### こうべしんきんビジネスメッセ2022の開催

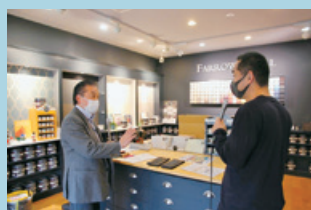
神戸国際展示場において、「こうべしんきんビジネスメッセ2022」を開催しました。本メッセは「国際フロンティア産業メッセ2022」などの総合産業見本市との同時開催で、お取引先に会社の技術・製品・サービスなどの発表・PRの場として活用いただきました。



神戸国際展示場内での出展ブースの様子

### こうべしんきん三上公也の企業訪問

ラジオ関西番組「こうべしんきん三上公也の企業訪問」は、コロナ禍にあっても工夫やチャレンジをして、元気に頑張っているお客さまの取組みをコンセプトとしています。



番組収録の様子

# トピックス

## お客さま満足度の向上

こうべしんきんは、お客さま満足度の向上に努めてまいります。

当金庫では、毎年窓口にご来店いただいたお客さまを対象に「お客さまアンケート」を実施しており、2022年度は2023年2月1日から28日までの1ヶ月間実施、全店で1,356件のご回答をいただきました。

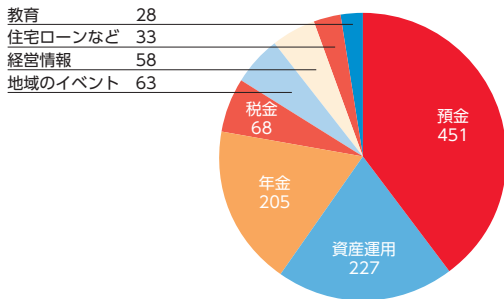
お客さまが関心をお持ちの商品や情報などについて選択式で3項目、当金庫の対応などに対する評価を4段階で13項目、それぞれご回答いただいた結果をグラフにまとめております。  
これらの結果やいただきましたご意見は今後の業務運営の参考とさせていただきます。  
多数のお客さまにご協力いただきありがとうございました。



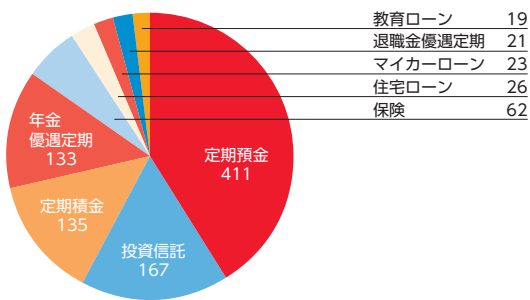
(グラフは全店集計です)

Q 右記に加え、今お客さまが関心をお持ちの情報、商品、サービスについてお伺いしました。結果は以下のとおりでした。

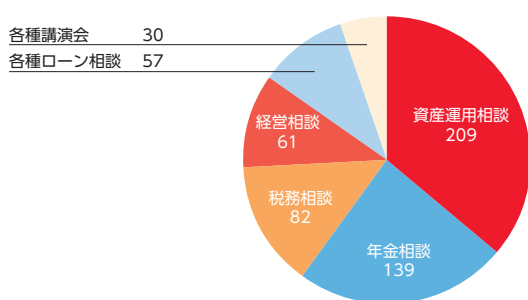
●提供を望まれる情報 (単位：件)



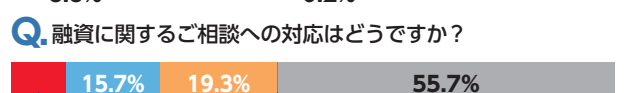
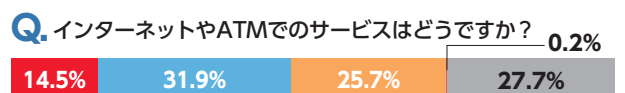
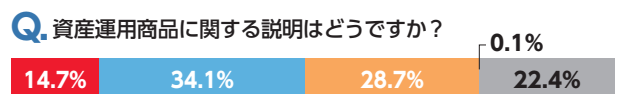
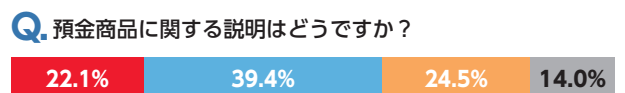
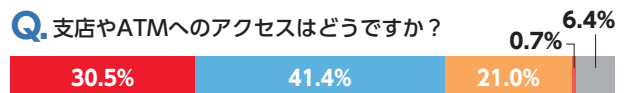
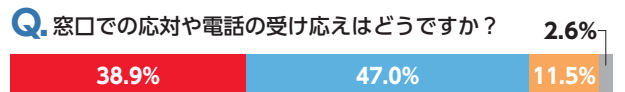
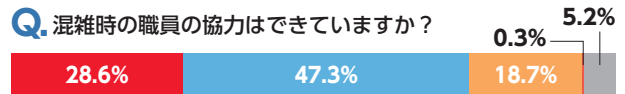
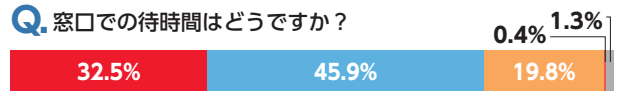
●関心をお持ちの商品 (単位：件)



●今後希望されるサービス (単位：件)



凡例 ■非常に良い ■良い ■普通 ■悪い ■無回答



※端数処理のため、合計が100%にならない場合があります。

## 金庫この一年

2022		
4月 1日	新入職員27名入庫式 藤井敏一 非常勤理事就任	
11日	神戸信金ビジネスクラブ主催「新入・若手社員研修会」開催 (二班 4月11日:12日 三班 4月18日:19日)	
12日	出資総口数および払込済出資総額の変更登記	
15日	<b>須磨離宮研修所開所式を開催</b> ●	
6月 1日	出資証券の不発行（ペーパーレス化）の実施	
6日	「店舗限定・優遇金利定期預金」の取扱開始（～9月30日）	
8日	第12回「神金ものづくり活性化研究会」オープンセミナー開催	
13日	神戸市立工業高等専門学校企業展示会開催（～7月8日）	
21日	<b>第90期通常総代会の開催</b> ●	
21日	楠敏志 常勤監事就任 山田良種 非常勤監事就任 小曽根佳生 非常勤理事就任 菊井善章 常勤理事退任 高嶋良平 非常勤理事退任、田村博志 非常勤監事退任	
21日	岡田圭史 神金リース株式会社代表取締役就任 武甕明 神金リース株式会社代表取締役退任	
8月24日	公益財団法人全国中小企業振興機関協会「パートナーシップ構築宣言」公表	
9月 1日	こうべしんきんビジネスメッセ2022開催（9月1日・2日）	
28日	こうべしんきんステップアップファンドへの追加出資	
10月 1日	新卒・内定者の内定式挙行（大卒・高卒）	
3日	「店舗限定・優遇金利定期預金Ⅱ」の取扱開始（～2023年3月31日）	
3日	新・優遇金利定期預金「懸け橋」の取扱開始（～2023年4月4日）	
18日	神戸信金ビジネスクラブ主催 「新入・若手社員フォローアップ研修会」開催（10月18日・26日）	
11月 2日	<b>西多理事長が黄綬褒章を受章</b> ●	
4日	全銀協が設立する電子交換所への移行	
7日	<b>本店ビル耐震改修工事「安全祈願祭」の実施</b> ●	
9日	神戸市立工業高等専門学校産金学官技術フォーラム2022開催	
18日	神戸信金ビジネスクラブ第19期定時総会開催	
22日	第27回経営応援セミナー開催（インボイスセミナー）	
2023		
2月13日	「石屋川支店移転 お客さま感謝定期預金」の取扱開始（～6月30日）	
13日	年金定期預金「しんきん長寿プレミアムⅡ」の取扱開始（～6月30日）	
13日	新優遇金利定期預金「歩み」の取扱開始（～4月4日）	
3月 1日	ホームページ内に開設されている新卒採用特設サイトをリニューアル	
1日	経営者保証にかかる監督指針改正等に関する態勢整備	
13日	石屋川支店の「東灘支店」内へ店舗内店舗化の実施	
13日	石屋川出張所設置	
13日	国立大学では初となる民間資本100%の「神戸大学ファンド」への出資	
13日	神戸信金ビジネスクラブ第2回交流会（広島方面一泊旅行）の開催（3月13日・14日）	

# 組織体制

## 総代会制度について

### 総代会の仕組み

#### 1. 総代会の制度

信用金庫は、会員同士の「相互信頼」と「互恵」の精神を基本理念に、会員一人ひとりの意見を最大の価値とする協同組織金融機関です。したがって、会員は出資口数に関係なく、1人1票の議決権を持ち、総会を通じて当金庫の経営に参加することとなります。しかし、当金庫では、会員数がたいへん多く、総会の開催は事実上不可能です。そこで、当金庫では会員の総意を適正に反映し、充実した審議を確保するため、総会に代えて総代会制度を採用しております。

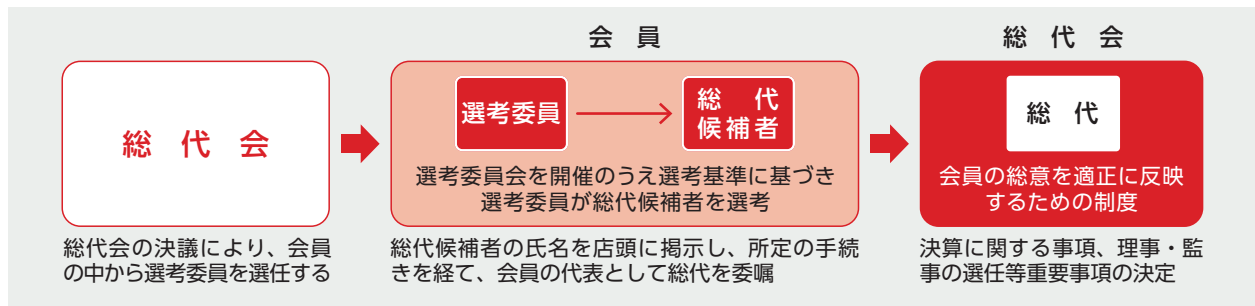
この総代会は、決算事項の承認、定款変更、理事・監事

選任等の経営の重要事項を決議する最高意思決定機関です。したがって、総代会は総会と同様に、会員一人ひとりの意見が当金庫の経営に反映されるよう、総代構成のバランス等に配慮し選任区域ごとに総代候補者を選考する選考委員会を設け、会員の中から適正な手続により選任された総代により運営されております。

また、当金庫では総代会に限定することなく、日常業務やアンケートを通じて、総代や会員とのコミュニケーションを大切に、さまざまな経営改善に取り組んでおります。

なお、総代会の運営に関するご意見やご要望につきましては、お近くの営業店までお寄せください。

#### 2. 総代会の図解



区別総代一覧表 (2023年5月31日現在 118名)

地区	選任区域	総代氏名
第1区	宝塚市 西宮市 芦屋市 東灘区 尼崎市 伊丹市 川西市 川辺郡 猪名川町	赤井和行 <sup>⑩</sup> 井本隆之 <sup>⑤</sup> 川崎厚志 <sup>①</sup> 後藤博史 <sup>①</sup> 塩田善朗 <sup>③</sup> 濱田秀世 <sup>③</sup> 南健次郎 <sup>①</sup> 森村圭志 <sup>①</sup> 瀧 浩一 <sup>⑩</sup> 谷岡光明 <sup>⑦</sup> 大江克芳 <sup>⑦</sup>
第2区	灘 区	森若一男 <sup>⑤</sup> 川本忠博 <sup>⑩</sup> 菊地祥博 <sup>③</sup> 中井義一 <sup>⑬</sup> 中務幸雄 <sup>⑦</sup> 江見真也 <sup>①</sup> 萩原孝治郎 <sup>④</sup> 大島 崇 <sup>⑤</sup>
第3区	中央区	井上真二 <sup>②</sup> 逢坂直行 <sup>②</sup> 河村京子 <sup>⑤</sup> 工藤恭孝 <sup>⑦</sup> 笹倉宣也 <sup>③</sup> 藤尾憲弘 <sup>⑤</sup> 本田裕孝 <sup>①</sup> 湯浅達志 <sup>①</sup> 中間 豊 <sup>④</sup> 森内モリエ <sup>⑩</sup> 杉本浩康 <sup>①</sup> 藤岡義己 <sup>④</sup> 今村聖三 <sup>②</sup> 塩釜竜太 <sup>①</sup> 和田剛直 <sup>②</sup>
第4区	兵庫区 北 区 三木市 三田市 小野市	清水規裕 <sup>③</sup> 田中信吾 <sup>⑤</sup> 淵上成彦 <sup>①</sup> 寄神茂之 <sup>④</sup> 新谷博文 <sup>⑩</sup> 石橋照子 <sup>②</sup> 高嶋克幸 <sup>③</sup> 高橋 泉 <sup>⑦</sup> 野村正義 <sup>⑧</sup> 石原貴好 <sup>①</sup> 井上泰介 <sup>②</sup> 高見正彦 <sup>⑤</sup> 竹森莞爾 <sup>①</sup> 舟引大資 <sup>②</sup> 山下英世 <sup>⑩</sup> 北野友之 <sup>⑤</sup> 大澤裕信 <sup>⑥</sup>
第5区	長田区	久保尚子 <sup>④</sup> 井上芳昌 <sup>⑦</sup> 友久一徹 <sup>①</sup> 前田真吾 <sup>④</sup> 前田智正 <sup>④</sup> 藤澤信幸 <sup>⑩</sup> 石井敏之 <sup>⑩</sup> 金澤伊佐夫 <sup>⑩</sup> 西川 轟 <sup>⑨</sup> 藤原孝久 <sup>⑨</sup> 吉田泰弘 <sup>⑩</sup> 鈴木賀弘 <sup>②</sup> 武井宏之 <sup>②</sup> 谷垣昌志 <sup>⑨</sup>
第6区	須磨区	角南忠昭 <sup>⑦</sup> 永井新治郎 <sup>①</sup> 逢坂俊彦 <sup>②</sup> 梶尾光秀 <sup>④</sup> 鈴木朗史 <sup>③</sup> 福田直彦 <sup>①</sup> 門田敬造 <sup>⑥</sup> 井出光一 <sup>④</sup> 久野木啓太 <sup>⑨</sup> 斉藤孝明 <sup>①</sup> 上野和人 <sup>④</sup> 藤森廉典 <sup>⑧</sup> 伊原英二 <sup>①</sup> 大澤 勇 <sup>②</sup>
第7区	垂水区	植村孝一 <sup>⑦</sup> 竹中睦芳 <sup>②</sup> 松成浩二 <sup>④</sup> 村上元正 <sup>⑦</sup> 島本一成 <sup>④</sup> 大澤康弘 <sup>②</sup> 岡 幸治 <sup>③</sup> 松下長治 <sup>⑤</sup> 宮城泰弘 <sup>③</sup> 戸田久美子 <sup>③</sup> 平瀬 清 <sup>③</sup> 森合政輝 <sup>⑨</sup> 中島一雅 <sup>②</sup>
第8区	西 区 明石市 加古川市 加古郡 高砂市	田中昌利 <sup>②</sup> 東中弘丞 <sup>④</sup> 中川裕子 <sup>②</sup> 長澤宗弘 <sup>⑤</sup> 藤谷良樹 <sup>③</sup> 松原正彦 <sup>①</sup> 道廣和彦 <sup>①</sup> 濱口剛正 <sup>⑩</sup> 藤原崇雅 <sup>②</sup> 清水泰人 <sup>④</sup> 南條潤二 <sup>①</sup> 一角泰彦 <sup>⑥</sup> 長岡良輔 <sup>⑤</sup> 小林信二 <sup>⑥</sup> 新谷隆一 <sup>⑩</sup> 長谷川哲也 <sup>⑩</sup> 今津由雄 <sup>③</sup> 大西雅文 <sup>⑧</sup> 小田満博 <sup>③</sup> 櫻井 勉 <sup>⑤</sup> 西海正隆 <sup>⑦</sup> 藤田 博 <sup>②</sup> 安居幸一 <sup>⑦</sup> 水野謙吾 <sup>④</sup> 山田俊治 <sup>⑩</sup> 横野修三 <sup>②</sup>

※丸数字は総代の就任回数です。

#### 総代の属性等別構成比

職業別	法人代表者	個人事業主	個人	年代別	80代	70代	60代	50代	40代	30代	
	90.7%	4.2%	5.1%		2.5%	39.8%	32.2%	21.2%	4.2%	0.0%	
業種別	製造業	建設業	卸・小売業	不動産業	運輸・通信業	サービス業					
	35.7%	8.7%	21.7%	17.4%	1.7%	14.8%					

(注) 業種別の構成比は法人代表者及び個人事業主に限る。



## 総代とその選任方法

### 1. 総代の任期・定数

- ① 総代の任期は3年です。
- ② 総代の定数は100名～120名で、当金庫の地区を8区の選任区域に分け、会員数に応じて各選任区域ごとに定められています。なお、2023年5月31日現在の総代数は118名です。

### 2. 総代の選任方法

総代は、会員の代表として、会員の総意を当金庫の経営に反映する重要な役割を担っております。

- そこで総代の選考は、次の3つの手続きを経て選任されます。
- ① 総代会の決議により会員の中から総代候補者選考委員を選任する。
  - ② 選考委員会を開催のうえ、選考基準に基づき総代候補者選考委員が総代候補者を選考する。
  - ③ その総代候補者を会員が信任する(異議があれば申立てる)。

### 3. 総代の選考基準

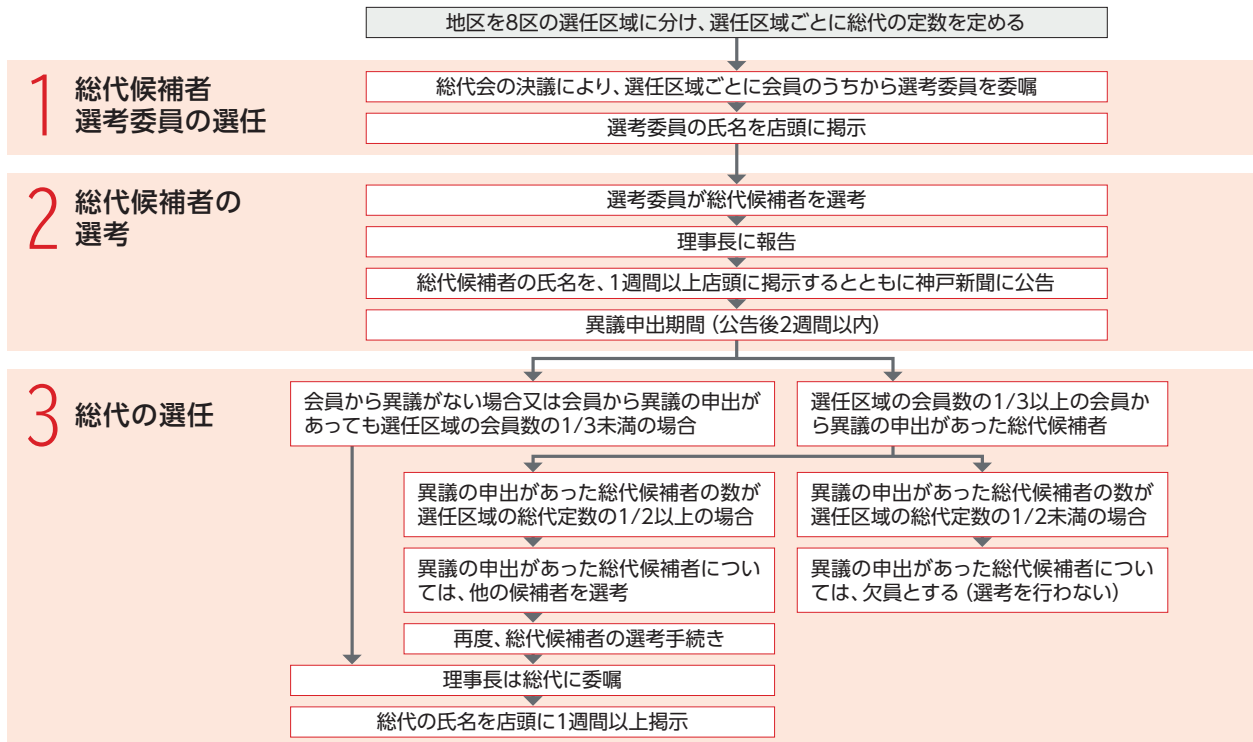
〈資格要件〉

- ① 当金庫の会員であること
- ② 総代就任時において80歳未満であること

〈適格要件〉

- ① 地域における信望が厚く、当金庫の総代として相応しい方
- ② 金庫の理念・使命を十分理解し、金庫との良好かつ緊密な取引関係を有する方
- ③ 良識を持って正しい判断ができる方
- ④ 人格・見識にすぐれ、地域と当金庫の発展に寄与できる方
- ⑤ その他総代選考委員が適格と認めた方

### 4. 総代が選任されるまでの手続き



## 総代会 (2023年6月14日 第91期通常総代会開催)

### 報告事項

[(1) 第91期 (自: 2022年4月1日 至: 2023年3月31日) 業務報告、貸借対照表及び損益計算書の内容報告の件]  
本件は、上記報告書等の内容を報告いたしました。

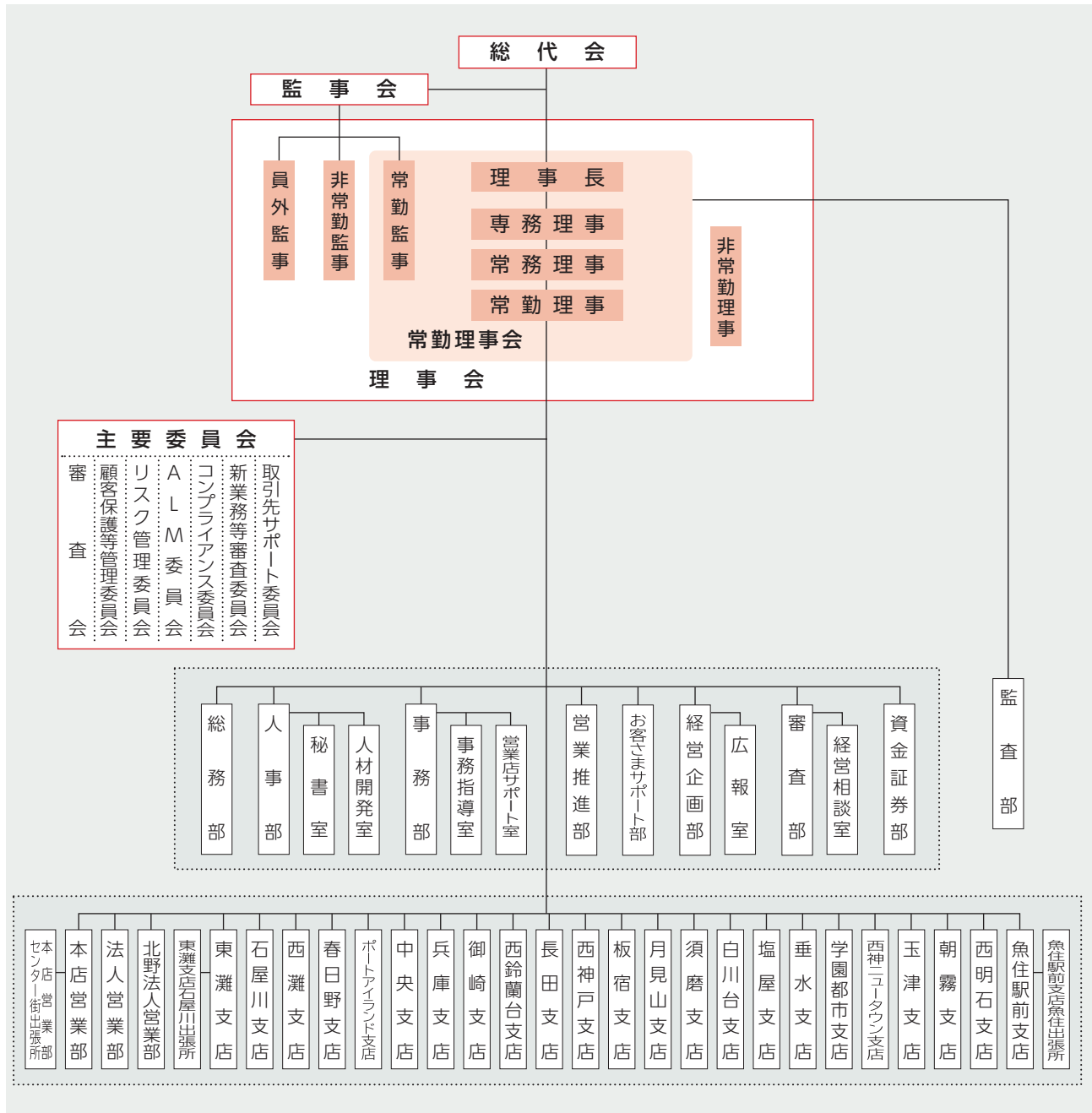
### 決議事項

- 第1号議案 [剰余金処分案承認の件]**  
原案どおり承認可決されました。
- 第2号議案 [事務所の設置にかかる定款一部変更の件]**  
原案どおり承認可決されました。
- 第3号議案 [理事選任の件]**  
下記の1名が選任され、就任いたしました。  
濱田 和重 (新任)
- 第4号議案 [定款第15条に基づく所在不明会員除名の件]**  
原案どおり承認可決されました。



# 組織・役員一覧

事業の組織図 (2023年6月30日現在)



## 理事・監事の氏名及び役職名 (2023年6月14日現在)

理事長	西多 弘行	常勤監事	楠 敏志 (常勤)
常務理事	赤尾 佳則 (総務部長兼審査部長)	監事	山田 良種 (非常勤)
常務理事	高濱 克己 (営業推進部長兼本店営業部長)	監事	表具 喜治 (非常勤)
理事	堀 博明 (資金証券部長兼お客さまサポート部長)	員外監事	北岡 慎吾 (非常勤)
理事	濱田 和重 (人事部長)		
理事	藤井 敏一 (非常勤)		
理事	永原 憲章 (非常勤)		
理事	小曾根 佳生 (非常勤)		

※理事 永原憲章及び小曾根佳生は、信用金庫業界の「総代会の機能向上策等に関する業界申し合わせ」に基づく職員外理事です。

### 神戸信用金庫行動憲章

社会全体から求められている「SDGs（持続可能な開発目標）」の課題の反映、および世界的な取組みであるマネロン・テロ資金供与対策に言及した改定を行いました。

この行動憲章は、当金庫が信用金庫として遵守しなければならない倫理上の規範として、経営の各種決定を行う上で常に拠り所となるものです。

当金庫の社会的使命と公共性の自覚と責任	1	当金庫のもつ社会的使命と公共性の重みをたえず自覚し、経営の自己責任に基づく健全で効率的な業務運営に努めます。
質の高い金融等サービスの提供と地域社会発展への貢献	2	経済活動を支えるインフラとしての機能はもとより、お客さま本位の業務運営を通じ誠意と節度をもって接し、真摯な姿勢でご要望に耳を傾けるとともに、市民生活や企業活動に脅威を与えるテロ、サイバー攻撃、自然災害等に備え、セキュリティレベルの向上や災害時の業務継続確保などお客さまの利益の適切な保護にも十分配慮した質の高い最良の金融サービスや非金融サービスの提供を通じて、地域経済・地域社会の発展に貢献します。
法令やルールの厳格な遵守	3	あらゆる法令や庫内規定を厳格に遵守し、社会的規範にもとることのない、誠実かつ公正な業務運営を遂行するとともに、不祥事件などを発生させない職場風土を構築いたします。
地域社会とのコミュニケーション	4	経営情報の積極的、効果的かつ公正に開示し、広く地域社会とのコミュニケーションの充実を図ります。また、信用金庫を取り巻く幅広いステークホルダーとの建設的な対話を通して、社会からの理解と信頼を確保し、自らの価値向上を図ります。
人権の尊重	5	すべての人々の人権を尊重します。
健康的で働きやすい職場環境の実現	6	職員一人ひとりの多様性、人格、個性を尊重する働き方を実現します。多様な能力が最大限に発揮される健康と安全に配慮した働きやすい職場環境を確保するとともに、経済的にも精神的にもゆとりを実感できる豊かな生活が実現できるように努めます。
社会参画と発展への貢献	7	当金庫が社会の中においてこそ存続・発展しえる存在であることを自覚し、社会とともに歩む「良き企業市民」として、積極的に社会に参画し、その発展に貢献します。
環境問題への取り組み	8	資源の効率的な利用や廃棄物の削減を実践するとともに、環境保全に寄与する金融サービスを提供するなど、環境問題に積極的に取り組みます。
反社会的勢力との関係遮断、テロ等の脅威への対応	9	社会の秩序や安全に脅威を与える反社会的勢力は、これを断固として排除し、関係遮断を徹底します。また、国際社会がテロ等の脅威に直面している中で、マネー・ロンダリング対策およびテロ資金供与対策の高度化に努めます。

## 法令遵守の体制（コンプライアンス）

### 基本方針

当金庫は、社会的規範にもとることのない公正な業務運営を心がけ、法令などの遵守はもとより、社会的ルールにも準拠した経営と業務活動に努めています。

地域金融機関として社会的責任と公共的使命を十分自覚した上に、地域に根ざした企業市民として地域社会から信頼される金庫でありつづけるため、コンプライアンスを経営上の最重要課題の一つと捉えています。

そのため事業方針、事務基準など業務運営の基準を明確にするとともに、全役職員に遵法精神を浸透させるため、「職員行動規範」や「コンプライアンスマニュアル」を作成し、コンプライアンス研修も積極的に実施しています。

### 運営体制

役職員がコンプライアンスを理解し、地域社会の期待に応えるため、法令遵守を始めとしたコンプライアンスに関する事項の検証や問題等の処理について審議するコンプライアンス委員会を設置しております。

また、各部・各営業店にはコンプライアンス責任者・コンプライアンス担当者を配置し、日常のコンプライアンス状況を把握、チェックできる体制を構築しています。

さらに、お客さまからいただいたさまざまなお意見・ご指摘は、主要な会議で検討して改善を図るなど、お客さまとのより良い取引関係を構築できる体制を整えています。

※「コンプライアンス」とは、法令や社会規範の遵守という意味で使われていますが、信用金庫は信用金庫法に基づき地域に根ざした金融業務を行っており、一般企業にも増して公共性が高く、よりレベルの高いコンプライアンスが求められています。

## リスク管理の体制

金融の自由化、国際化にともない、信用リスク、市場リスク、オペレーショナルリスクなど金融機関を取り巻く各種リスクがますます増大しており、これらのリスクの認識と適切なコントロールが重要になっています。

こうした状況下、今後とも地域の皆さまから信頼される金融機関であり続けるために、当金庫では、リスクの統合的な管理体制を確立し実践を図っています。

### I 信用リスク

信用リスクとは、企業や個人への貸出が回収不能、または利息取立不能により資産（オフバランス資産を含む）の価値が減少、消失し損失を被るリスクのことです。

### II 市場リスク

市場リスクとは、金利、株式相場、為替等の変動により保有資産の価値が変動し損失を被るリスクのことです。

### III 流動性リスク

流動性リスクとは、予期せぬ資金の流出などにより資金繰りが悪化する「資金繰りリスク」と、市場の混乱などで通常よりも著しく高い金利での資金調達を余儀なくされる「市場流動性リスク」により損失を被るリスクのことです。

## IV オペレーショナルリスク

### 1. 事務リスク

正確な事務を怠る、あるいは事故・不正等に起因するリスク。

### 2. システムリスク

コンピュータシステムの障害または誤作動、システムの不備、不正使用等に起因するリスク。

### 3. 人的リスク

人事運営上のトラブルやセクハラなどの差別行為などに起因するリスク。

### 4. 法務リスク

契約書などの法的要件の不備や法令違反などに起因するリスク。

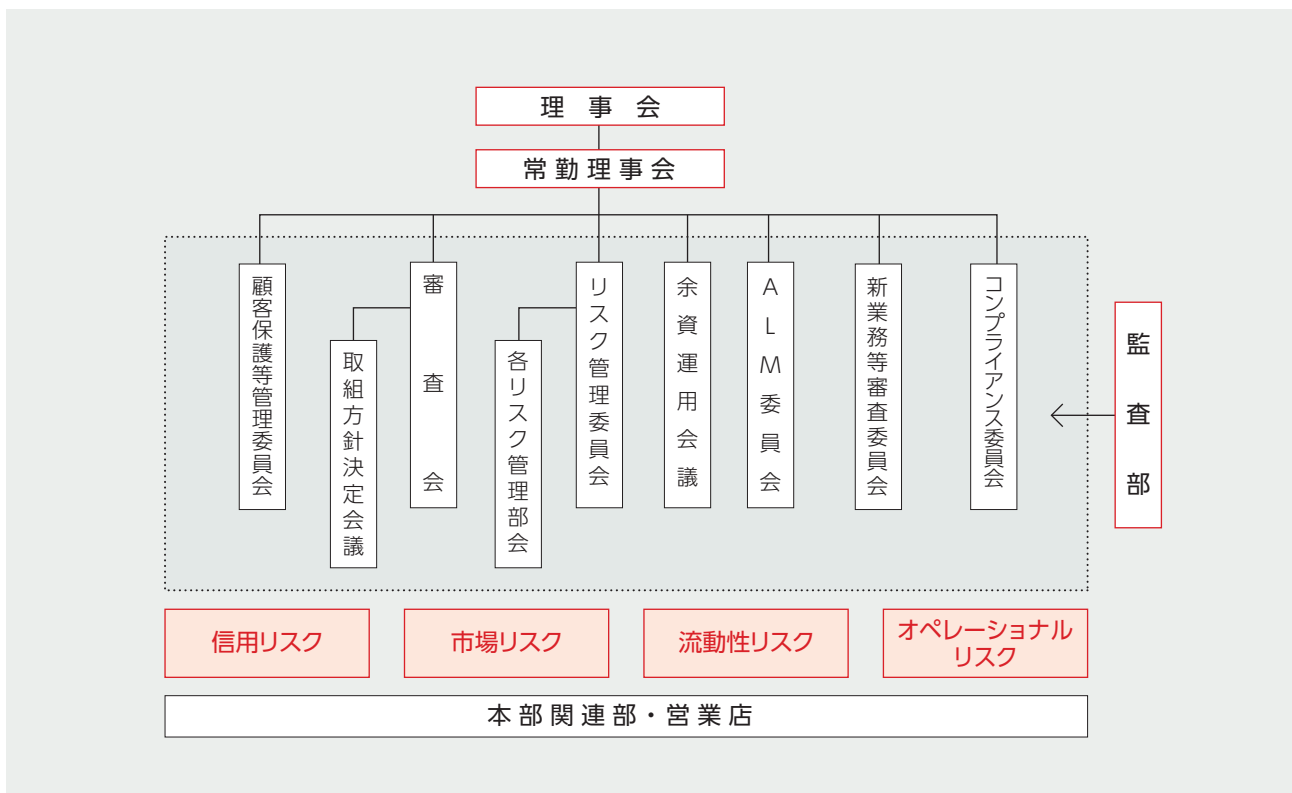
### 5. 有形資産リスク

地震・台風等の自然災害や強盗・破壊活動等の犯罪行為など人的災害に起因するリスク。

### 6. 風評リスク

金融機関やその職員の言動・行動に対するネガティブな情報や認識が広まることに起因するリスク。

## リスク管理体制図



# 金庫の考え

## 金融商品に係る勧誘方針

当金庫は、「金融サービスの提供に関する法律」に基づき、金融商品の販売等に際しては、次の事項を遵守し、勧誘の適性の確保を図ることとします。

「金融商品に係る勧誘方針」についてはこちらよりご覧いただけます。



## 保険募集指針

当金庫は、以下の「保険募集指針」に基づき、適正な保険募集に努めてまいります。

「保険募集指針」についてはこちらよりご覧いただけます。



## 共済募集指針

当金庫は、中小企業等協同組合法に基づく共済について、以下の「共済募集指針」により、適正な共済募集を実施いたします。

「共済募集指針」についてはこちらよりご覧いただけます。



[お問い合わせ窓口] 保険契約、共済契約に関する苦情、ご相談等は、取扱営業店または下記までお問い合わせください。

神戸信用金庫 経営企画部 TEL 078-321-7789 受付時間：当金庫営業日の午前9時～午後5時

## 個人情報保護宣言(プライバシーポリシー)

当金庫は、お客さまからの信頼を第一と考え、お客さまの個人情報および個人番号（以下「個人情報等」といいます。）の適切な保護と利用を図るために、個人情報の保護に関する法律（平成15年5月30日法律第57号）、行政手続における特定の個人を識別するための番号の利用等に関する法律（平成25年5月31日法律第27号）および金融分野における個人情報保護に関するガイドライン、その他個人情報等保護に関する関係諸法令等を遵守するとともに、その継続的な改善に努めます。また、個人情報等の機密性・正確性の確保に努めます。

「個人情報保護宣言」についてはこちらよりご覧いただけます。



[個人情報に関する相談窓口]

神戸信用金庫 総務部 TEL 078-391-8011 eメール: soumu@shinkinbank.co.jp

## 反社会的勢力に対する基本方針

当金庫は、社会の秩序や安全に脅威を与え、健全な経済・社会の発展を妨げる反社会的勢力との関係を遮断するため以下のとおり「反社会的勢力に対する基本方針」を定め、これを遵守します。

「反社会的勢力に対する基本方針」についてはこちらよりご覧いただけます。



## 利益相反管理方針の概要

当金庫は、信用金庫法および金融商品取引法等を踏まえ、お客さまとの取引にあたり、本方針および当金庫が定める庫内規則に基づき、お客さまの利益が不当に害されるおそれのある取引を適切に管理（以下「利益相反管理」といいます。）し、もってお客さまの利益を保護するとともに、お客さまからの信頼を向上させるため、次の事項を遵守いたします。

「利益相反管理方針の概要」についてはこちらよりご覧いただけます。



## 金融ADR制度への対応

「金融ADR制度への対応」についてはこちらよりご覧いただけます。



## 主要な事業のご案内

<b>1</b>	<b>預金業務</b> [預金・積金]	当座預金、普通預金、貯蓄預金、通知預金、定期預金、定期積金、別段預金、納税準備預金、非居住者円預金、外貨預金等
<b>2</b>	<b>貸出業務</b> [貸付・手形の割引]	手形貸付、証書貸付及び当座貸越 商業手形等の割引
<b>3</b>	<b>有価証券投資業務</b>	資金運用のための国債・地方債・社債・株式・その他の証券への投資
<b>4</b>	<b>内国為替業務</b>	送金為替、振込及び代金取立等
<b>5</b>	<b>外国為替業務</b>	輸出・輸入及び外国送金その他外国為替等
<b>6</b>	<b>債券の募集又は 管理の受託</b>	信用金庫法による地方債・社債・その他の債券の募集又は管理の受託業務
<b>7</b>	<b>付帯業務</b>	代理業務、保護預かり及び貸金庫業務、有価証券の貸付、債務の保証、金の売買、公共債の引受、国債等公共債・投資信託の窓口販売、損害保険業務、生命保険業務

## 預金商品のご案内

種 類	特 色	期 間	お預入れ金額
無利息型普通預金 (ゆうゆう)	給与・年金などの自動受取や、公共料金の自動支払などのほか、総合口座もご利用いただけます。預金保険で全額保護される決済用預金です。	出し入れ自由	1円以上
普通預金	給与・年金などの自動受取や、公共料金の自動支払などにご利用いただけます。	出し入れ自由	1円以上
SUPER普通預金	預入残高に応じて付与する金利が変動します。普通預金と同様に給与・年金などの自動受取や公共料金の自動支払などにご利用いただけます。	出し入れ自由	1円以上
総合口座	一冊の通帳に普通預金・定期預金、積金がセットでき、必要時に定期性預金の90%、最高300万円まで自動融資いたします。	出し入れ自由	1円以上
貯蓄預金	普通預金感覚でより有利な利率で貯蓄ができます。10万円型と30万円型の2タイプがございます。	出し入れ自由	1円以上
定期預金	大口定期預金	1,000万円以上のまとまった資金運用に適した自由金利預金です。	1ヵ月～5年 1,000万円以上
	スーパー定期	短期から長期まで余裕資金の運用に最適です。	1ヵ月～5年 1円以上 1,000万円未満
	期日指定定期預金	お預入れから1年経てば、1ヵ月前のご連絡でいつでも必要な額だけお引き出しになれます。	1年～3年 1円以上 300万円未満
	変動金利定期預金	6ヵ月毎に適用利率が見直しされる変動金利の定期預金です。	1年～3年 1円以上
	定額複利預金 (ふくふく)	6ヵ月毎の複利計算でお預かりし、お預入れから6ヵ月を経過すると一部支払い(1万円以上)も可能な預金です。	6ヵ月～5年 1万円以上 1,000万円未満
	年金定期預金 (しんきん長寿)	当金庫で年金をお受取りの方に、店頭表示利率の上に更に一定の金利を上乗せする、お得な定期預金です。	1年 1円以上 500万円以下
	インターネット定期預金	個人インターネットバンキング契約者を対象に、店頭表示利率の上に更に一定の金利を上乗せする、インターネット専用のお得な定期預金です。	1年 10万円以上500万円以下 (上限1,000万円まで)
定期積金	毎月決まった日に一定の掛金を積立していただくことで、無理なくまとまった金額が貯められます。	6ヵ月～5年 1,000円以上	
年金定期積金 (しんきん長寿)	当金庫で年金をお受取りの方に、店頭表示利率の上に更に一定の金利を上乗せする、お得な定期積金です。	3年 5,000円以上 50,000円以下	
外貨定期預金	外国通貨は原則として、米ドルが中心です。先物為替予約をご利用いただければ確定利回りとなります。	1ヵ月以上 US\$5,000以上	
当座預金	日常の商取引に手形・小切手をご使用いただく預金です。預金保険で全額保護されます。	出し入れ自由 1円以上	
納税準備預金	税金納付資金専用の預金です。利息は非課税です。	お引き出しは納税時 1円以上	
通知預金	一時的な余裕金の運用に最適な預金です。	7日以上 1万円以上	
財形預金	お給料や賞与から積立ご希望額を天引預入れいたします。	3年以上・5年以上 1,000円以上	

## 融資商品のご案内

名 称	資金の使いみち	ご融資限度額	ご返済期間
カードローン 「きゃっする」	自由(既存借入金の借換も可。但し事業性資金は除きます。)	50万円～500万円	5年毎の更新
カードローン 「シルバーきゃっする」	自由(既存借入金の借換も可。但し事業性資金は除きます。)	50万円以内	5年毎の更新
カードローン1000	自由(既存借入金の借換も可。但し事業性資金は除きます。)	10万円～1,000万円	1年毎の更新
フリーローン1000	自由(既存借入金の借換も可。但し事業性資金は除きます。)	10万円～1,000万円	10年以内
フリーローン	自由(既存借入金の借換も可。但し事業性資金は除きます。)	10万円～500万円以内	10年以内
スーパーフリーローン	自由(事業性資金及び既存借入金の借換、転貸資金可)	10万円～500万円以内	10年以内
フリーローンSMART	自由(事業性資金及び既存借入金の借換、転貸資金可)	1万円～500万円	3ヵ月以上10年以内
マイカーローン	新車・中古車購入、車検・修理などの費用(二輪車も可)	10万円～1,000万円以内	10年以内
教育ローン	・入学金、授業料など学校に納付する費用や在学期間中に必要な費用 ・既存教育ローンの借換資金	10万円～500万円以内 (医科歯科系の場合は 1,000万円以内)	据置期間を含めて 13年以内
スーパー多目的ローン	旅行資金や結婚資金などのまとまった資金	10万円～500万円以内	7年以内
住宅ローン(団信付)	新築住宅購入・土地購入・建築費用及びこれに伴う費用、他の 金融機関で現在ご返済の住宅ローンの借換資金	50万円～1億円以内	40年以内
フラット35・フラット35S 長期固定金利型住宅ローン	新築・中古住宅購入、土地購入・建築費用並びにこれに伴う費 用、借換資金を最長35年まで固定金利でご利用いただけます。	8,000万円以内	35年以内
リフォームローン	リフォーム資金、外構工事資金、既存リフォームローン借換資金	10万円～1,500万円以内	20年以内

※上記のほか事業資金として、割引手形、手形貸付、証書貸付、当座貸越などがあります。また、兵庫県、神戸市、明石市などの制度融資のお取り扱いもいたしております。  
※各商品ごとに利率、保証料、ご利用限度額が異なりますので、ローンのご利用にあたっては、各営業店の窓口でご相談ください。

## 各種サービスのご案内

種 類	内 容
キャッシュカードサービス	カード1枚で、ご預金の入金・残高照会などが、当金庫本支店のほか全国の提携金融機関や郵便局のATM でご利用いただけます。
デビットカードサービス	現在お手持ちのキャッシュカードを利用して、加盟店でのお買い物やサービス料金などのお支払いが手数料 なしに利用できるサービスです。
給 与 振 込	毎月のお給料やボーナスの受取りに便利です。給与振込口座は「こうべしんきん」をご指定ください。
各 種 自 動 受 取	年金や各種配当金などが自動的にご指定の口座に振込まれます。
各 種 自 動 支 払	ご指定の預金口座から、電気・ガス・水道・電話・NHKの5大公共料金をはじめ、税金・保険料・各種クレジット・ 学費などを自動支払いたします。
EBサービス テレホンバンキング・ホームバンキング ファームバンキング・ファクシミリサービス 個人インターネットバンキング 法人インターネットバンキング	電話・携帯電話・ファクシミリ・パソコンなどをお使いになって、預金口座の残高照会・入金明細照会、お 振込みの通知及び即時のお振込みとお振込みの予約ができるサービスです。ファームバンキング・法人イン ターネットバンキングでは、大量のお振込みや給与のお振込みをデータ伝送方式でお取り扱いできます。
マルチペイメントネットワーク 収納サービス(ペイジーサービス)	インターネットバンキングを利用して、「いつでも」、「どこでも」税金・料金などの支払いができ、収納機関に 対しては、収納済データが即時に通知されるサービスです。
ク レ ジ ッ ト カ ー ド	しんきんVISA・しんきんJCB・UC・三菱UFJニコスなど各種クレジットカードを取り扱っております。
貸 金 庫	預金証書・権利証などの重要書類、貴重品など大切な財産を安全に保管します。
夜 間 金 庫	当金庫営業時間終了後でも売上金を当座預金などへ受入れのためお預かりします。
国 債 の 窓 口 販 売	個人向け国債を取り扱っております。
投 資 信 託 の 窓 口 販 売	お客さまの投資目的に合わせてお選びいただける各種のファンドをご用意しております。
保 険 の 窓 口 販 売	終身保険やがん保険、医療保険、長期火災保険、傷害保険等を取り扱っております。
確 定 拠 出 年 金	確定拠出年金の運営管理機関である東京海上日動火災保険株式会社と提携し、東京海上日動の個人型確 定拠出年金(401K)の受付業務を行っています。
信 託 商 品	「相続信託」・「暦年信託」・「遺言信託」等を取り扱っております。
t o t o の 払 戻 し	本店営業部で取り扱っております。

## 各種手数料

本手数料には10%の消費税が含まれております。(2023年6月現在)

### ATM利用手数料（お引出し）

曜日	ご利用時間帯	カード発行金融機関				
		当金庫	他金庫	他業態	ゆうちょ銀行	クレジット会社
平日	午前8:00～午前8:45	無料	110円	220円	220円	220円
	午前8:45～午後6:00	無料	無料	110円	110円	110円
	午後6:00～午後11:00	無料	110円	220円	220円	220円
土曜日	午前8:00～午前9:00	無料	110円	220円	220円	220円
	午前9:00～午後2:00	無料	無料	220円	110円	110円
	午後2:00～午後10:00	無料	110円	220円	220円	220円
日曜・祝日	午前8:00～午後10:00	無料	110円	220円	220円	220円

### ATM利用手数料（お預入れ）

曜日	ご利用時間帯	カード発行金融機関				
		当金庫	他金庫	他業態		ゆうちょ銀行
				入金提携	左記以外	
平日	午前8:00～午前8:45	無料	110円	220円	×	220円
	午前8:45～午後6:00	無料	無料	110円	×	110円
	午後6:00～午後11:00	無料	110円	220円	×	220円
土曜日	午前8:00～午前9:00	無料	110円	220円	×	220円
	午前9:00～午後2:00	無料	無料	220円	×	110円
	午後2:00～午後10:00	無料	110円	220円	×	220円
日曜・祝日	午前8:00～午後10:00	無料	110円	220円	×	220円

### 為替手数料

為替種類	他行・他金庫あて	当庫本支店あて (同一店舗内含む)	
振込手数料	5万円未満 1件 495円	1件 110円	
	5万円以上 1件 660円	1件 330円	
取立手数料	手形・小切手の店頭 (窓口) 入金分 電子交換所	無料	
	割引手形・ 担保手形等 電子交換所	440円	
		個別取立 (電子交換所へ不参加金融機関の 手形・小切手の窓口入金分は個別 取立となります)	1,100円
その他手数料	送金・振込組戻料 1件 660円	1件 330円	
	取立手形(割手・担手含む)不渡返却料 取立手形組戻料・取立手形店頭呈示料 1通 1,100円	1通 330円	

※総合口座通帳は1冊1件とします。

### テレホンバンキング手数料

種類	振込金額	手数料	
基本手数料(月額)		無料	
振込区分	当金庫本支店宛	110円	
	他金庫・他行宛	5万円未満	275円
		5万円以上	440円

### ホームバンキング・ファームバンキング手数料

種類	振込金額	手数料	
基本手数料(月額)		1,100円	
振込区分	当金庫本支店宛	110円	
	他金庫・他行宛	5万円未満	275円
		5万円以上	440円

### 個人インターネットバンキング・法人インターネットバンキング手数料

#### (1) 月額基本手数料

	基本手数料
個人インターネットバンキング	無料
法人インターネットバンキング	ファイル伝送口座ごとに1,100円

#### (2) 振込手数料

振込先・振込金額	個人インターネットバンキング	法人インターネットバンキング	
		総合振込	給与・賞与振込
当金庫同一店舗・ 当金庫本支店間	無料	無料	無料
他金融機関宛	5万円未満	154円	154円
	5万円以上	220円	220円
			無料

### 外為インターネットサービス

サービス種類	手数料の種類	
	初期契約手数料	月額手数料
外国仕向送金受付サービス	5,500円	2,200円
輸入信用状受付サービス		

### でんさいネットご利用基本利用料（月額、消費税込み）

利用方法	手数料
インターネット利用	1,100円
窓口	

※ただし、2024年3月末まで無料とさせていただきます。



### でんさいネット記録手数料（1件あたり）

取引種別	インターネット利用		窓 口	
	自金庫	他金庫	自金庫	他金庫
発 生	220円	330円	330円	440円
譲渡・分割譲渡	220円	330円	330円	440円
特 例 開 示	-		3,300円	
残高開示	都度発行	-	4,400円	
	定例発行	-	1,650円	

取引種別	インターネット利用		窓 口	
	自金庫	他金庫	自金庫	他金庫
単 独 保 証	無 料		1,100円	
変 更	無 料		2,200円	
支 払 等	無 料		1,100円	

※電子証明書をご利用の場合は、別途電子証明書利用料が必要になります。ただし法人インターネットバンキング契約先で、既に電子証明書をご利用の場合、電子証明書に関する利用料は不要です。

### 融資関連手数料

手数料の区分		手数料	
住 宅 ロ ー ン 繰上償還	一 部 繰 上 返 済	期日短縮	22,000円
		金額変更	22,000円
	期 日 前 の 完 済	貸出後10年以内	22,000円
		貸出後10年超	無 料
金利体系変更時	固定→変動、など	22,000円	
事業性貸出金の 条件変更など	条 件 変 更	11,000円	
	繰 上 げ 返 済	11,000円	
	貸出金利引下げ(注1)	5,500円	
	連帯保証人の変更、脱退 (相続は除く)	11,000円	
	確 定 日 付 料	実 費	
	動 産 譲 渡 担 保 (シンジケートローン除く)	55,000円	
	債 権 譲 渡 担 保 (シンジケートローン除く)	55,000円	
	有 価 証 券 担 保 (新規・差替え)	11,000円	

手数料の区分		手数料	
不 動 産 担 保 事 務 取 扱 手 数 料	新規設定30百万円以下(注1)	33,000円	
	新規設定30百万円超50百万円以下(注1)	44,000円	
	新規設定50百万円超(注1)	55,000円	
	根 抵 当 権 の 譲 受 ・ 譲 渡		
	(根) 抵当権追加担保、一部抹消、順位変更	33,000円	
	根 抵 当 権 極 度 額 変 更		
	(根) 抵当権債務者変更		
	(根) 抵当権全部抹消(注2)	22,000円	
	不動産業等商品物件の抹消(当座住宅ローン利用は除く)		
	開発許可に関する承諾	11,000円	

※上記以外に別途個別の内容に応じた手数料をいただくことがあります。詳しくは窓口にてお問合せください。  
(注1) 当金庫住宅ローンは除きます。  
(注2) 抵当権においては、繰上返済時のみ。

※上記手数料が必要な取引の詳細については、各店の融資担当へご確認ください。  
(注1) 同時に複数の取引(条件変更の各種取引及び繰上返済)が発生する場合は、取引数分の手数料が必要となります。

### その他の手数料

手数料の区分		手数料	
貸 金 庫 (年 額) 貸金庫設置店のみ	手 動 式	第1種 (A型)	10,560円
		第2種 (B型)	14,520円
		第3種 (C型)	29,040円
		第4種 (D型)	31,680円
	半 自 動 式	第1種 (A型)	9,240円
		第2種 (B型)	19,800円
	カ ー ド 利 用 半 自 動 式	第3種 (C型)	15,840円
		第4種 (D型)	21,120円
		第5種 (E型)	30,360円
		第6種 (F型)	42,240円
	全 自 動 式 遠隔監視付(注)	第1種 (A型)	16,500円
		第2種 (B型)	22,000円

※ご利用いただきます貸金庫の種類や大きさにより手数料が異なります。  
(注) ATMご利用可能時間と同一の時間帯でご利用いただけます。

保 護 預 り 手 数 料	お預りの都度	550円
---------------	--------	------

手数料の区分		手数料		
手 形 ・ 小 切 手 用 紙	小 切 手	1冊/50枚	1,100円	
	約 束 手 形	1冊/20枚	1,100円	
	為 替 手 形	1冊/25枚	1,100円	
	マ ル 専 口 座	口座開設時	3,300円	
		手形用紙1枚	275円	
残高証明書発行		1通	550円	
自己宛小切手発行		1枚	550円	
再 発 行	通帳・証書	1冊・1枚	1,100円	
	カ ー ド	1枚		
夜 間 金 庫	基 本 料	年間	26,400円	
	入 金 帳	1冊	5,500円	

手数料の区分		手数料	
両 替 手 数 料	1枚~50枚	無 料	
	51枚~500枚	330円	
	501枚~1,000枚	550円	
	1,001枚以上 (1,000枚毎の加算額)	550円	
大 量 硬 貨 入 金	1枚~500枚	無 料	
	501枚~1,000枚	550円	
	1,001枚以上 (500枚毎の加算額)	550円	

# 沿革

◆◆昭和◆◆		
1933年	9月	神戸第一信用組合、神戸信用組合、神戸相互信用組合、兵庫信用組合の4つの信用組合が合併し、「有限責任信用組合神戸金庫」が発足
1943年	7月	市街地信用組合法の施行により「神戸信用組合」に名称変更
1951年	10月	信用金庫法の施行により「神戸信用金庫」に改組
1967年	8月	須磨信用金庫と合併する
1970年	4月	金庫章を現在のものに改定
1973年	11月	本店を現在の場所に新築移転
1983年	9月	創立50周年を迎える
◆◆平成◆◆		
1989年	11月	西神ニュータウン支店を新築移転
1993年	9月	創立60周年を迎える
1995年	1月	阪神・淡路大震災により被災し、三宮支店が倒壊
1996年	2月	ホームバンキングサービスおよびファームバンキングサービスの取扱開始
	3月	垂水支店を新築移転
1997年	3月	西須磨支店を須磨支店と名称変更の上、新築移転
1998年	9月	創立65周年を迎え、記念懇親会を開催
1999年	5月	玉津支店を開設
	6月	魚住支店を開設
	12月	インターネットバンキングサービスの取扱開始
2000年	5月	投資信託の窓口販売取扱開始（本店営業部にて）
2001年	4月	保険業務の取扱開始
2002年	3月	関西西宮信用金庫から事業の一部譲渡を受け、塩屋支店、魚住駅前支店を新設
	10月	生命保険窓口販売業務の取扱開始
	10月	湊川支店と神戸駅前支店を統合し、中央支店を開設
2003年	9月	創立70周年を迎える
2008年	9月	ポートアイランド支店を開設
	9月	創立75周年を迎え、記念講演会開催
2010年	6月	「安心・安全なまちづくり」への取組等が、（一社）全国信用金庫協会主催の第13回信用金庫社会貢献賞「特別賞」を受賞
2013年	9月	創立80周年を迎え、「感謝の集い」を開催
2014年	6月	新理事長に西多弘行が就任
2015年	4月	阪神・淡路大震災20周年事業として、ラジオ関西にて「こうべしんきん三上公也の企業訪問」の放送を開始
2016年	7月	北野法人営業部を開設
	10月	学園都市支店を新築移転
2018年	4月	「経営6カ条」策定
	9月	創立85周年を迎える
	10月	西鈴蘭台支店を新築移転
◆◆令和◆◆		
2019年	5月	ラジオ関西と連携した「地域情報の発信」の取組が、（一社）全国信用金庫協会主催の第22回信用金庫社会貢献賞「地域活性化しんきん運動・優秀賞」を受賞
	11月	「しんきん通帳アプリ」サービスの提供開始
	12月	「こうべしんきんSDGs宣言」の策定
2020年	10月	魚住支店を魚住駅前支店へ店舗統合
2021年	6月	法人営業部を開設
2022年	3月	須磨離宮研修所を開所
	11月	全銀協が設立する電子交換所への移行
	11月	本店ビル耐震改修工事を開始

# 店舗一覧

## 地域をつなぐ、神戸信用金庫の店舗ネットワーク

店舗の名称及び所在地 (2023年6月30日現在)

営業地区 神戸市、明石市、芦屋市、西宮市、加古川市、加古郡  
三木市、高砂市、宝塚市、三田市、小野市  
尼崎市、伊丹市、川西市、川辺郡猪名川町



店番	店名	住所	電話番号	FAX
001	本店 営業部	〒650-0035 神戸市中央区浪花町61番地	TEL 321-7711	FAX 332-1597
030	法人 営業部	〒650-0035 神戸市中央区浪花町61番地2階	TEL 321-7780	FAX 321-7785
029	北野 法人 営業部	〒650-0003 神戸市中央区山本通2丁目8-12-3階	TEL 222-2881	FAX 222-2886
016	東灘 支店	〒658-0084 神戸市東灘区甲南町2丁目7番10号	TEL 441-0221	FAX 453-3361
009	石屋川 支店	〒658-0084 神戸市東灘区甲南町2丁目7番10号 (東灘支店内)	TEL 441-0221	FAX 453-3361
004	西灘 支店	〒657-0831 神戸市灘区水道筋4丁目2番1号	TEL 802-2031	FAX 802-2144
003	春日野 支店	〒651-0079 神戸市中央区東雲通1丁目1番18号	TEL 251-1011	FAX 232-0357
028	ポートアイランド支店	〒650-0046 神戸市中央区港島中町3丁目2番6	TEL 302-3711	FAX 302-5888
005	中央 支店	〒652-0802 神戸市兵庫区水木通1丁目1番8号	TEL 511-2001	FAX 511-2920
010	兵庫 支店	〒652-0806 神戸市兵庫区西柳原町5番7号	TEL 671-5924	FAX 652-1751
022	御崎 支店	〒652-0875 神戸市兵庫区浜中町1丁目6番2号	TEL 681-6121	FAX 652-1633
019	西鈴蘭台 支店	〒651-1131 神戸市北区北五葉1丁目3番10号	TEL 592-7001	FAX 592-5826
006	長田 支店	〒653-0812 神戸市長田区長田町2丁目1番6号	TEL 621-6001	FAX 641-1848
002	西神戸 支店	〒653-0042 神戸市長田区二葉町4丁目7番11号	TEL 611-5001	FAX 641-1899
007	板宿 支店	〒654-0012 神戸市須磨区飛松町1丁目1番6号	TEL 732-4411	FAX 735-1274
011	月見山 支店	〒654-0064 神戸市須磨区北町1丁目2番1号	TEL 731-2826	FAX 735-1273
012	須磨 支店	〒654-0055 神戸市須磨区須磨浦通4丁目7番6号	TEL 731-0634	FAX 735-1272
018	白川台 支店	〒654-0103 神戸市須磨区白川台3丁目62番1号	TEL 793-0811	FAX 792-2552
026	塩屋 支店	〒655-0872 神戸市垂水区塩屋町3丁目15番19号	TEL 753-5555	FAX 753-6580
015	垂水 支店	〒655-0893 神戸市垂水区日向2丁目2番1号	TEL 707-4451	FAX 705-1882
021	学園都市 支店	〒651-2103 神戸市西区学園西町1丁目3番地の2	TEL 792-1731	FAX 793-6131
023	西神ニュータウン支店	〒651-2273 神戸市西区糀台5丁目6番1号	TEL 991-1112	FAX 991-1129
025	玉津 支店	〒651-2135 神戸市西区王塚台7丁目85番地	TEL 923-4001	FAX 926-3838
020	朝霧 支店	〒673-0866 明石市朝霧町3丁目15番10号	TEL 913-5551	FAX 918-3141
017	西明石 支店	〒673-0001 明石市明南町1丁目3番12号	TEL 927-2617	FAX 927-4481
027	魚住駅前 支店	〒674-0081 明石市魚住町錦が丘4丁目7番1号	TEL 947-4151	FAX 947-4765

### ATMコーナーの営業時間

平日 8:00~23:00

土・日・祝 8:00~22:00

※北野法人営業部はATMの設置はございません。

## しんきんゼロネットサービス

しんきんキャッシュカードなら、  
全国のしんきんATMでも、  
平日・土曜日のご利用手数料が

# 無料!

- 平日 8:45~18:00の入出金
- 土曜 9:00~14:00の出金

※上記以外の時間帯及び日曜・祝休日のATM利用には所定の手数料が必要です。

※上記土曜日の時間帯で所定の手数料が必要な信用金庫があります。



夢ある未来のお手伝い! 親近バンク

**神戸信用金庫**

[www.shinkinbank.co.jp](http://www.shinkinbank.co.jp)

